

## Diagnostic échographique anténatal, Données Remera 2006-2014 Fentes palatines

### Critères d'inclusion :

Pour la période 2006 à 2014, sur l'ensemble des départements surveillés par le registre<sup>1</sup>, ont été retenus :

- tous les enfants/foetus nés vivants ou non après 22 SA et toutes les IMG (quel qu'en soit le terme),
- pour lesquels un diagnostic de Fentes palatines seules (code CIM 10 : Q35) a été porté.

Les données ont été extraites entre le 2 et le 17 mai 2016.

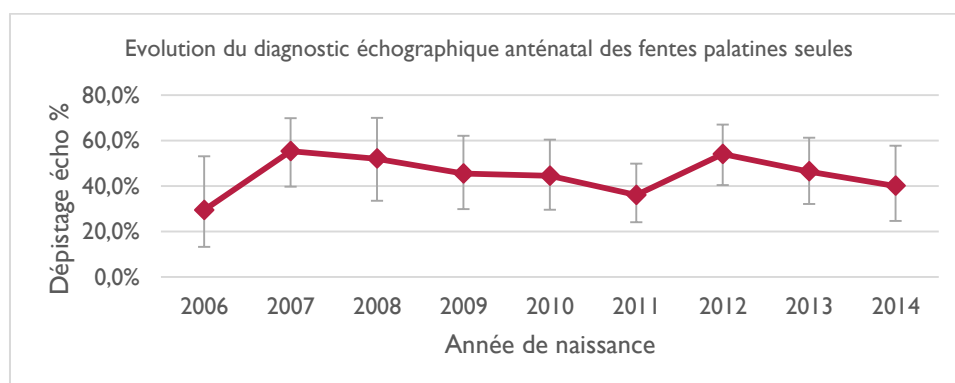
### Méthode :

Pour chaque 'cas' retenu, la période du diagnostic échographique (anténatal ou postnatal) ainsi que la date du diagnostic (en SA) ont été distinguées.

△ Dans cette étude, le DAN (Diagnostic Ante Natal) échographique comprend parfois ce qui s'apparente davantage à un dépistage : il s'agit, au cours d'une échographie systématique, de l'observation de signes d'appel ayant donné lieu à d'autres examens qui ont permis le diagnostic. La première date (celle de l'examen échographique qui a entraîné les investigations) a été retenue comme date du diagnostic.

*Tableau 1 : Evolution de la période de diagnostic échographique de fentes palatines*

Année de naissance	Période de diagnostic				% anténatal	Intervalle de confiance
	anténatal	postnatal	Inconnu	Total général		
2006	5	7	5	17	29,4%	[13,3-53,1]
2007	21	13	4	38	55,3%	[39,7-69,9]
2008	13	10	2	25	52,0%	[33,5-70,0]
2009	15	12	6	33	45,5%	[29,8-62,0]
2010	16	16	4	36	44,4%	[29,5-60,4]
2011	18	28	4	50	36,0%	[24,1-49,9]
2012	27	21	2	50	54,0%	[40,4-67,0]
2013	19	19	3	41	46,3%	[32,1-61,3]
2014	12	15	3	30	40,0%	[24,6-57,7]
<b>Total</b>	<b>146</b>	<b>141</b>	<b>33</b>	<b>320</b>	<b>45,3%</b>	<b>[40,3-51,1]</b>



*Figure 1 : Evolution DAN de fentes palatines (en %)*

<sup>11</sup> Rhône, Loire, Isère, Ain, soit près de 60 000 naissances annuelles

Tableau 2 : Répartition des diagnostics anténatals de fentes palatines, isolées ou non

Fentes palatines	Isolée			Associée			Total	% isolée vu en anténatal	IC
	Anténatal	Postnatal	Inconnu	Anténatal	Postnatal	Inconnu			
2006	0	5	5	5	2	0	17	0,0%	[0,0-18,4]
2007	1	8	2	20	5	2	38	2,6%	[0,5-13,5]
2008	0	6	2	13	4	0	25	0,0%	[0,0-13,3]
2009	1	10	5	14	2	1	33	3,0%	[0,5-15,3]
2010	4	11	2	12	5	2	36	11,1%	[4,4-25,3]
2011	1	22	1	17	6	3	50	2,0%	[0,4-10,5]
2012	5	9	1	22	12	1	50	10,0%	[4,3-21,4]
2013	2	7	2	17	12	1	41	4,9%	[1,3-16,1]
2014	1	4	1	11	11	2	30	3,3%	[0,6-16,7]
<b>Total</b>	<b>15</b>	<b>82</b>	<b>21</b>	<b>131</b>	<b>59</b>	<b>12</b>	<b>320</b>	<b>4,7%</b>	<b>[2,9-7,6]</b>

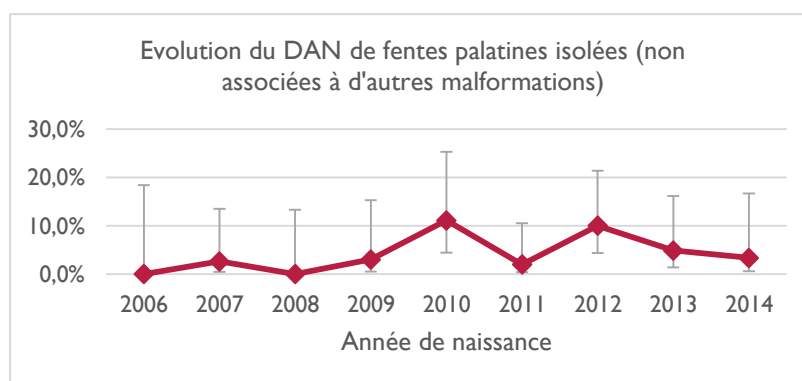


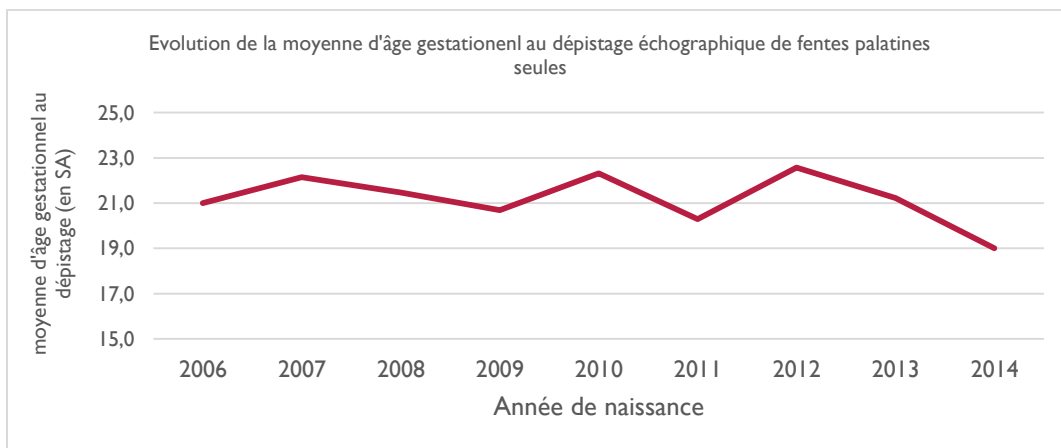
Figure 2 : Evolution du diagnostic échographique anténatal de fentes palatines isolées

Tableau 3 : Répartition des issues de grossesse, après diagnostic échographique de fentes palatines

Année de naissance	Fente palatine Isolée			Fente palatine Associée			Total
	Issue de grossesse			Issue de grossesse			
	IMG	MFIU	Vivant	IMG	MFIU	Vivant	
2006	0	0	0	2	0	3	5
2007	0	0	1	10	1	9	21
2008	0	0	0	6	0	7	13
2009	0	0	1	8	0	6	15
2010	0	1	3	6	0	6	16
2011	0	0	1	8	0	9	18
2012	0	0	5	12	1	9	27
2013	0	0	2	10	0	7	19
2014	1	0	0	7	0	4	12
<b>Total</b>	<b>1</b>	<b>1</b>	<b>13</b>	<b>69</b>	<b>2</b>	<b>60</b>	<b>146</b>

*Tableau 4 : Evolution de la moyenne d'âge gestationnel (en SA) lors du diagnostic échographique de fente palatine*

<b>Année de naissance</b>	<b>Moyenne d'âge gestationnel (en SA)</b>
<b>2006</b>	21,00
<b>2007</b>	22,15
<b>2008</b>	21,46
<b>2009</b>	20,69
<b>2010</b>	22,31
<b>2011</b>	20,29
<b>2012</b>	22,58
<b>2013</b>	21,22
<b>2014</b>	19,00
<b>Total</b>	21,40



*Figure 3 : Evolution de la moyenne d'âge gestationnel en SA lors du DAN de fente palatine*