

Diagnostic échographique anténatal (DAN), Données Remera 2006-2014 Transposition des Gros Vaisseaux (TGV)

Critères d'inclusion :

Pour la période 2006 à 2014, sur l'ensemble des départements surveillés par le registre¹, ont été retenus :

- tous les enfants/fœtus nés vivants ou non après 22 SA et toutes les IMG (quel qu'en soit le terme),
- pour lesquels un diagnostic de **Transposition des Gros Vaisseaux (TGV)** (code CIM 10 : Q20.3) a été porté.

Les données ont été extraites entre le 2 et le 17 mai 2016

Méthode :

Pour chaque 'cas' retenu, la période du diagnostic échographique (anténatal ou postnatal) ainsi que la date du diagnostic (en SA) ont été distinguées.

△ Dans cette étude, le DAN échographique comprend parfois ce qui s'apparente davantage à un dépistage : il s'agit, au cours d'une échographie systématique, de l'observation de signes d'appel ayant donné lieu à d'autres examens qui ont permis le diagnostic. La première date (celle de l'examen échographique qui a entraîné les investigations) a été retenue comme date du diagnostic.

Tableau 1 : Evolution de la période du diagnostic échographique de TGV

Année de naissance	Période du Diagnostic			% anténatal	Intervalle de confiance
	anténatal	postnatal	Total		
2006	25	1	26	96,2%	[81,1-99,3]
2007	15	3	18	83,3%	[60,8-94,2]
2008	20	3	23	87,0%	[67,9-95,5]
2009	30	3	33	90,9%	[76,4-96,9]
2010	14	2	16	87,5%	[64,0-96,5]
2011	34	2	36	94,4%	[81,9-98,5]
2012	43	1	44	97,7%	[88,2-99,6]
2013	32	6	38	84,2%	[69,9-92,6]
2014	38	5	43	88,4%	[75,5-94,9]
Total général	251	26	277	90,6%	[86,6-93,5]

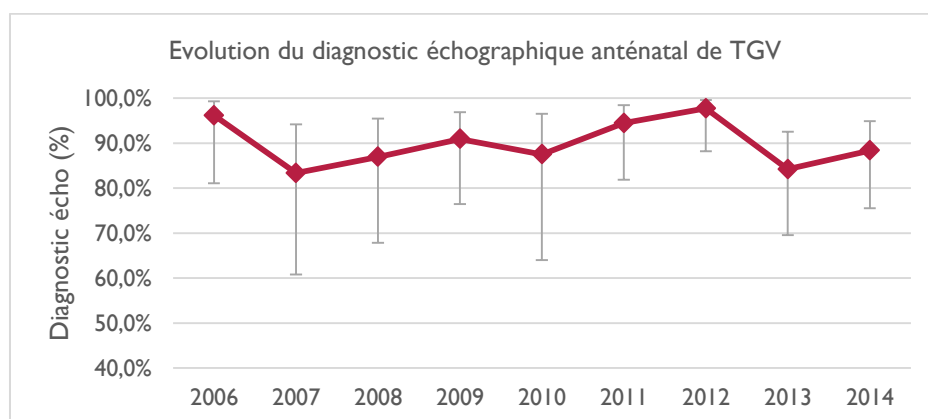


Figure 1 : Evolution du diagnostic échographique anténatal de TGV (en %)

¹ Rhône, Loire, Isère, Ain, soit près de 60 000 naissances annuelles

Tableau 2 : Répartition des diagnostics échographiques anténatals de TGV isolées ou non

TGV	Isolée		Associée		Total	% isolée vu en anténatal	Intervalle de confiance
	Anténatal	Postnatal	Anténatal	Postnatal			
Année de naissance							
2006	20	1	5	0	26	76,9%	[57,9-89,0]
2007	11	3	4	0	18	61,1%	[38,6-79,7]
2008	17	2	3	1	23	73,9%	[53,5-87,5]
2009	24	3	6	0	33	72,7%	[55,8-84,5]
2010	13	2	1	0	16	81,3%	[57,0-93,4]
2011	25	2	9	0	36	69,4%	[53,1-82,0]
2012	31	1	12	0	44	70,5%	[55,8-81,8]
2013	22	6	10	0	38	57,9%	[42,2-72,1]
2014	32	5	6	0	43	74,4%	[59,8-85,1]
Total	195	25	56	1	277	70,4%	[64,8-75,5]

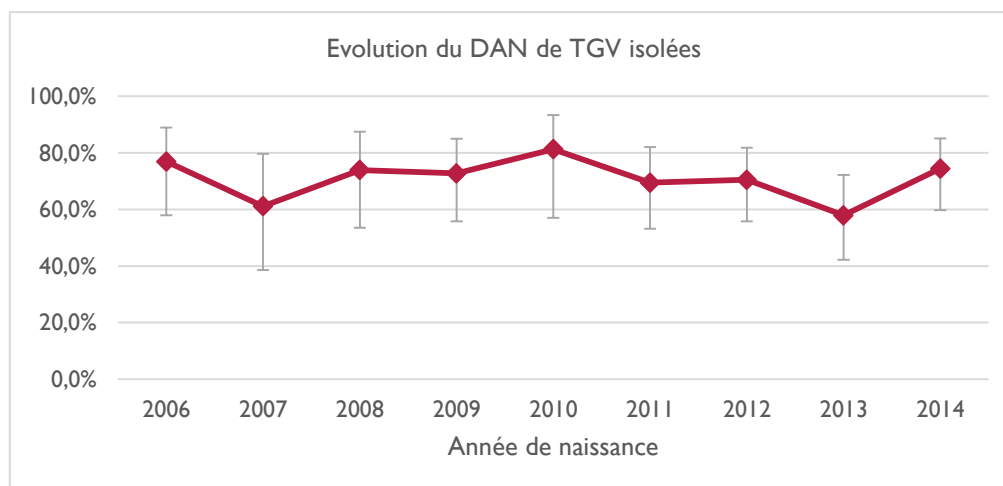


Figure 2 : Evolution du DAN de TGV isolées (en %)

Tableau 3 : Répartition des issues de grossesse après diagnostic échographique anténatal de TGV

Année de naissance	TGV Isolée			TGV Associée			Total
	Issue de grossesse			Issue de grossesse			
	IMG	MFIU	Vivant	IMG	MFIU	Vivant	
2006	2	1	17	2	1	2	25
2007	3	0	8	2	0	2	15
2008	6	0	11	2	0	1	20
2009	4	1	19	5	0	1	30
2010	3	0	10	0	0	1	14
2011	5	0	20	3	0	6	34
2012	2	1	28	5	0	7	43
2013	4	1	17	4	0	6	32
2014	3	0	29	5	0	1	38
Total	32	4	159	28	1	27	251

Tableau 4 : Evolution de la moyenne d'âge gestationnel (en SA) lors du diagnostic de TGV

Année de naissance	Moyenne d'âge gestationnel (en SA) lors du diagnostic anténatal de TGV
2006	24,88
2007	23,47
2008	22,65
2009	22,97
2010	21,46
2011	22,75
2012	24,23
2013	24,69
2014	23,03
Total	23,51

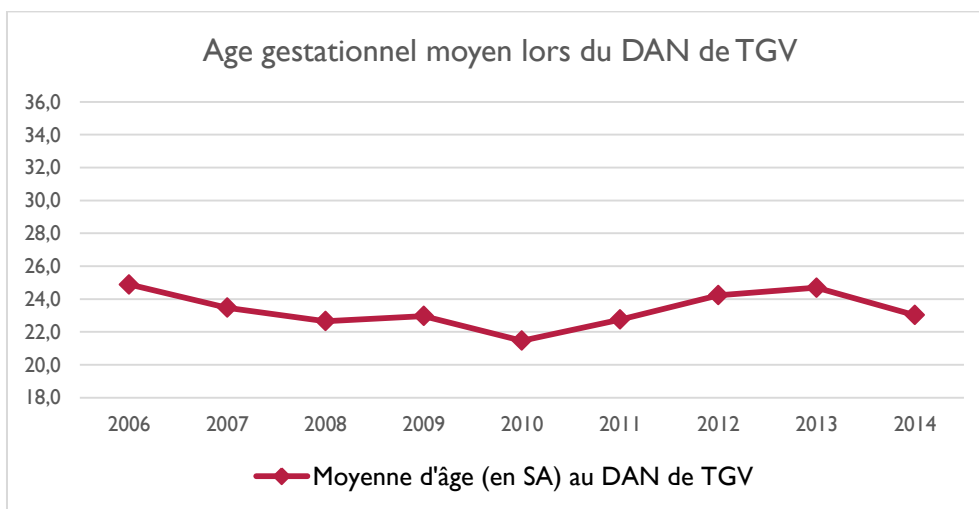


Figure 3 : Evolution de la moyenne d'âge gestationnel (en SA) lors du diagnostic anténatal de TGV